

# Orgie de Pasolini



## Plateau dimensions minimum

Profondeur minimum : 7,00m

Ouverture du cadre minimum : 7,00m

HSP : 5,00m

(Si dimensions inférieures, nous contacter)

Avec l'accès du véhicule, le plus près possible du plateau

## Décor

1 Arche centrale croix Christ (2m40 x H3m)

2 arches sur charnière, symétriques à Cour et Jardin (1,50m x H2,00m)

1 Autel marbre blanc (1,50m x 0,55m x H0,85m)

1 lino imprimé « Ciel » (2,00m x 7,00m)

1 lino peint « Marelle » (4,00m x 4,50m)

## Mobilier et accessoires

Table camping et 2 chaises pliantes

1 Candelabre dîner avec 5 bougies

1 briquet argent 1 carafe à vin

2 coupes « païennes »

1 Corde pendu et 1 corde « poignée » nœud coulant

1 Bassine métal (diam 70cm)

2 poupons baigneurs nus

1 sac poubelle 100l

2 chaises pliantes (idem camping)

2 coussins assise

1 dossier banquette tissus écossais Vieille TV vidée sur socle roulette

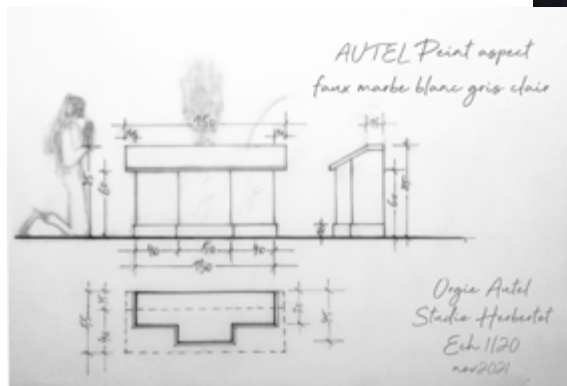
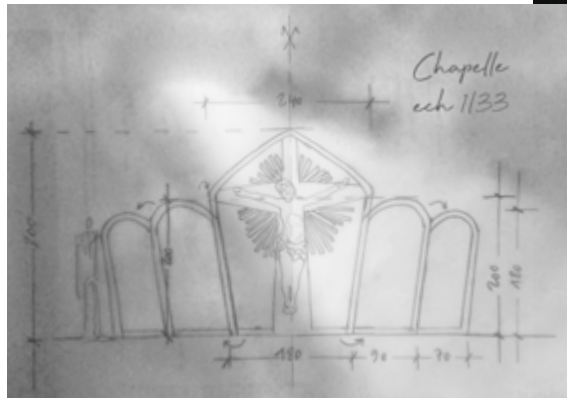
Fil à linge et pinces

Consommables : 2 serpillères, 1 rouleau d'adhésif double face, 2 boîtes de bougies,

6 briquettes de jus de raisin

Prévoir 1 heure de déchargement et montage à deux et 20 minutes de démontage

### Plans décor et implantation



Plan de feu

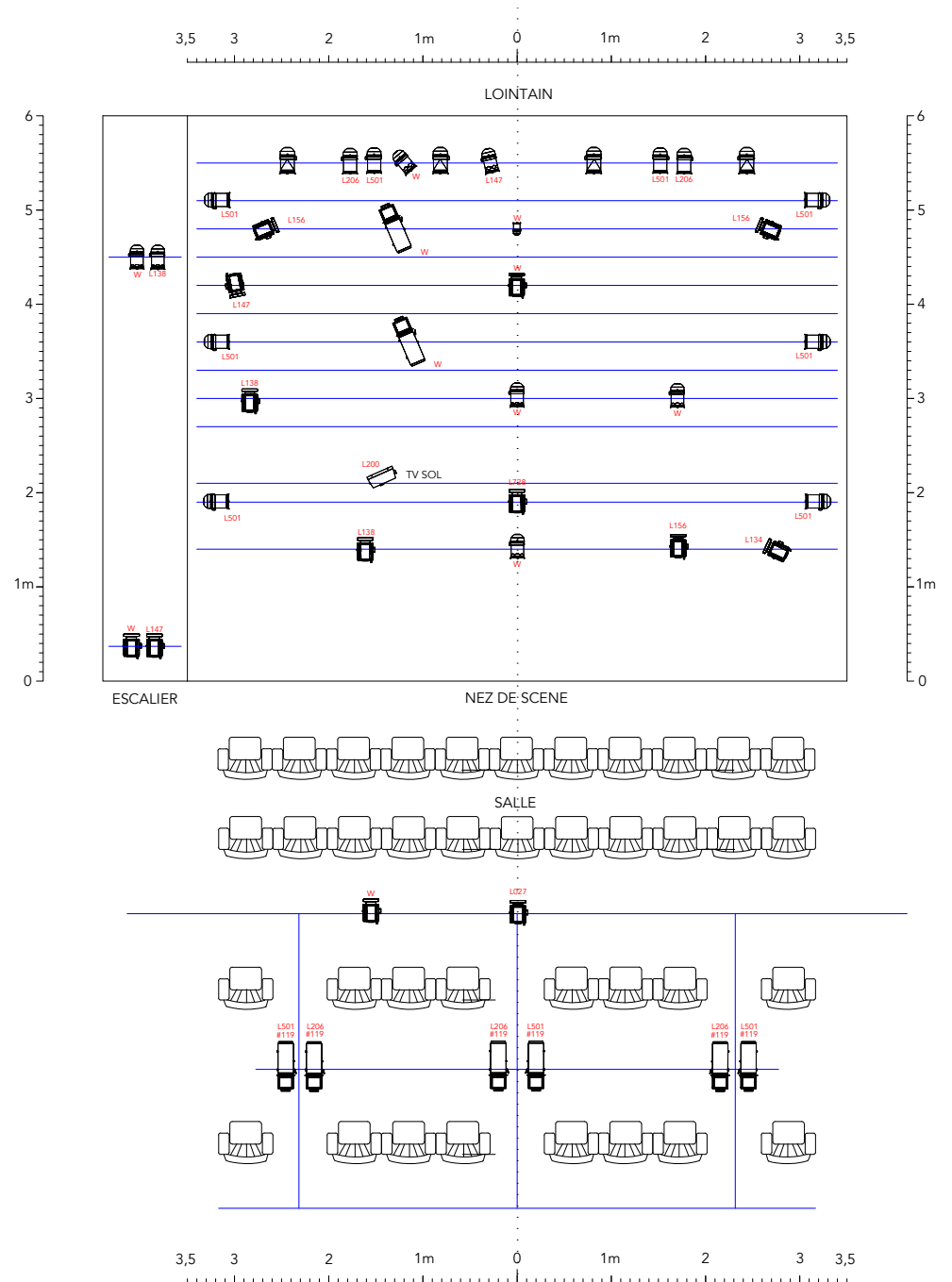
	DECOUPE ADB DW 105 1kW		PAR 64 CP95		PAR LED CONTEST IRLED
	PC 1kW ADB C101		PAR 64 CP61		PAR 64 CP62
	PROJECTEUR "TELEVISION" (COMPAGNIE)				
	F1				

ORGIE

PLAN MASSE	14/11/2021
A3 ECH 1:40	ST. HEBERTOT
ANTOINE LE GALLO	
06.78.46.06.99	

Vidéo

Videoprojecteur  
+ Mac avec logiciel QLAB



## Mémoire lumières

N° Mémoire	Description	Top	UP	DOWN
MEM 1	Entrée public : lumière salle + sur Jésus très léger	-	-	-
MEM 1.5	Noir plateau + salle	Fin entrée public	7	-
MEM 2	Contre léger Antony dans l'escalier + contre léger Jésus	Page 1 : Début monologue voix off	8	-
MEM 3	MEM 2 + lumière vitraux	Page 1 : « Donc, voici », Démarrage orgue	5	-
MEM 4	Noir	Page 3 : « Et, maintenant, amusez-vous ! »	Cut	-
MEM 5	Lumière rouge bassine	0.5 '' après le noir	Cut	-
MEM 6	Noir	10 '' après la mémoire 5	Cut	-
MEM 7	Face Antony escalier + Pars sur Jésus et autel + découpe contre autel + vitraux	Quand les comédiens sont en place (Antony escalier + Poppée devant l'autel)	7	-
MEM 8	Noir	Page 10 : Fin de scène : « Dans cette chambre aussi, il y a cette immensité. »	Cut	-
MEM 9	Chaser 2 x F1 en 156 sur visages comédiens à table cour	Antony commence à allumer les bougies	15	-
MEM 10	Latéraux rouges	Page 17 : Antony souffle la dernière bougie	Cut	-
MEM 11	Noir	Page 17 : Antony s'apprête à frapper (« Ma queue veut vraiment le sang »)	Cut	-
MEM 12	Contre bleu froid centre plateau	Antony est en place, assis sur une chaise centre plateau, les yeux bandés	10	-
MEM 13	MEM 12 + découpe stores	Poppée rejoint Antony	7	-
MEM 14	Noir	Page 24 : « et d'en finir vraiment. »	Cut	-
MEM 15	Lumière bleu profond avec projecteurs led contres	Quand les comédiens sont en place (Poppée sur chaise et Antony au sol)	7	-
MEM 16	MEM 15 + PAR face 170 léger	Page 28 : « présageant la naissance du soleil »	10	-
MEM 17	Noir	Page 29 : « de mon regard, de mon corps. »	Cut	-
MEM 18	Chaser projecteur TV	Quand les comédiens sont en place (assis devant TV jardin)	6	-
MEM 19	MEM 18 + projecteur froid cour	Déplacement Poppée 1 (table cour)	6	-
MEM 20	MEM 18 + froid lointain	Déplacement Poppée 2 (autel)	6	-
MEM 21	MEM 18 + froid centre	Déplacement Poppée 3 (centre)	6	-
MEM 22	MEM 18 + Jésus + vitraux	Page 38 (à déterminer)	5	-
MEM 23	Noir (reste vidéo fleuve)	Page 38 : « j'aurais gagné la chambre des enfants. »	6	-
MEM 25	Lumière contre led rouge	A déterminer	8	-
MEM 26	MEM 25 + latéral Poppée en haut de la marelle	Page 39 : Fin de la marelle Poppée	5	-
MEM 27	MEM 25 + latéraux rouges	Page 40 : Antony se réveille	5	-
MEM 28	MEM 27 + PC douche jaune	Page 40 : Antony se lève	6	-
MEM 29	MEM 28 + découpe face verte visage Antony	Antony commence à se maquiller	6	-
MEM 30	Lumière contre led rouge + Par contre escalier	Antony commence à aller vers l'escalier	5	10
MEM 31	MEM 30 + face Antony escalier	Antony est en haut de l'escalier (vers la corde)	5	-
MEM 32	Noir final	Page 46 : « qui a fait un bon usage de la mort. »	5	-



**CONTACT**

+33(0)7 87 97 24 26  
tournees.impactproductions@gmail.com

